

# INSTALLATION INSTRUCTIONS

## For 5G FOLD DOWN Laminate Plank (without pad) Flooring

### GENERAL INFORMATION

OBTAIN A COPY OF THE PRODUCT WARRANTY AND OTHER DOCUMENTS FROM THE PRODUCT WEBSITE, YOUR RETAILER, OR FROM WHOM YOU PURCHASED THE FLOORING.

Below are guidelines for installing Laminate Flooring. Please follow these instructions carefully to assure a successful installation of this product. CHECK RUN NUMBERS on the carton labels and thoroughly inspect all material. Installed flooring found to be visually defective will not be covered by warranty nor labor costs associated with removal & reinstallation.

All moisture and temperature tests must be performed and recorded prior to installation with results not to exceed the adhesive manufacturer's specifications.

This product should be stored at the jobsite free from all the outside elements. This product should be acclimated to the conditioned temperature inside and must be kept at 65 - 70 degrees F before, during, and after the installation for at least 48 hours. The jobsite must be cleaned and prepared prior to starting the installation. All patch work and preparation to the subfloor must be done and allowed to dry prior to starting the installation.

The subfloor must be FLAT, SECURE, and DRY. Subfloors with high moisture will create pressure at the seams resulting in cupping. For concrete subfloors use a vapor barrier (e.g 6 mil polyfilm) to protect against future moisture. All subfloors should be flat to within 3/16" in 10'.

Check cartons and leave one or two box labels with the end user. If a different batch or lot number, to minimize shade variation mix product from several boxes. If the product looks incorrect stop the installation immediately and call your local retailer.

DO NOT: Do not install this product over residual asphalt-type (cut back) adhesive. Cover with underlayment plywood to avoid bleeding through.

DO NOT: Do not install product with visible defect. This product is manufactured to high quality inspection standards but boxes can have occasional defective product contained inside. If you notice excessive defect stop the installation immediately and call your local retailer. The manufacturer is not responsible for visually defective material installed.

### PRE-INSTALLATION SUBFLOOR REQUIREMENTS

Proper subfloor preparation and suitable underlayment installation are essential for a trouble-free job. Uneven or rough subfloor surfaces will show through (or telegraph) to the surface of this product resulting in an unsightly surface and can make high spots more susceptible to excessive wear and edge breakage. Correct the subfloor imperfections before you begin installing this product. All subfloors should be flat to within 3/16" in 10'.

WOOD SUBFLOORS - Wood subfloors must be rigid and suspended at least 18" above the ground with adequate cross ventilation. Crawl space ground must be covered with suitable vapor barrier. Do not install this product over a wood subfloor which is directly on top of a concrete substrate or sleeper system. Wood subfloors must be covered with a minimum ¼" or heavier underlayment rated panel to assure a successful installation.

If an existing wood subfloor is damaged or not of underlayment grade one must be put in place prior to beginning the installation of this product. The approved underlayment should provide a smooth and even surface for this product.

Wood underlayment panels should be dimensionally stable. Wood underlayment panels should be smooth and fully sanded so the graining or texturing will not show through. Wood underlayment panels should be resistant to both static and impact indentation. Wood underlayment panels should be free from any surface components that may cause staining such as plastic fillers, marking inks, sealers, etc. Wood panels should be uniform density, porosity and thickness. Wood underlayment panels must have a written warranty for suitability and performance from the panel manufacturer or have a history of proven performance.

Underlayment panels should be installed with the face grain running across the joists. Panels should be lightly butted against each other, not forced tight. End joints of the panels should be offset at least 16". Start the installation in one corner and work diagonally across the floor. Use only non-staining fasteners. Do not use common steel, cement coated or some nails that are resin/rosin coated. Fasteners should be staggered and no more than 4" apart around the perimeter and no more than 3/8" from the edges (6" apart across the middle of the panel). Fasteners must set flush or slightly below the surface of the underlayment. Any unevenness must be sanded level. Gaps, hammer indentations, and all other surface irregularities must be patched with a non-shrinking, water resistant Portland cementitious based patching underlayment compound. Do not use gypsum-based patches & leveling compounds.

CONCRETE SUBFLOORS – If the flooring is being installed over concrete use a moisture/vapor barrier (e.g. 6 mil polyfilm) to avoid issues if the concrete should subsequently absorb moisture. Concrete subfloors must be dry, smooth and free from dust, dirt, solvent, paint, wax, grease, oil, asphalt sealing compounds and other extraneous materials. The surface must be hard and dense and free from powder or flaking. New concrete slabs must be allowed to dry and completely prior to beginning the installation of this product, which take at least 6 weeks. Curing agents, surface hardeners and other additives may cause adhesive bond failure in the case adhesives are used. All concrete subfloors must be checked for moisture and alkalinity before installing this product. Do not install over any subfloor with moisture emissions higher than 5 lbs. per 1000 sq. ft. per 24 hours per a calcium chloride test, or 85% RH per ASTM 2170. We are not responsible for curling or mildew caused by site conditions. As in wood subfloor systems, all holes, grooves, expansion joints, and other depressions must be filled with a latex underlayment compound and troweled smooth and feathered even with the surrounding surface.

EXISTING RESILIENT FLOOR COVERING – WARNING: Do not sand, dry scrape, bead blast or mechanically pulverize existing resilient flooring, backing or lining felt. These products may contain asbestos fibers that are not readily identifiable. Using the above non-recommended procedures on asbestos containing material can create asbestos dust. The inhalation of asbestos dust may cause cancer or other serious bodily harm. Ceramic tile unevenness should be made smooth by applying an overlay such as cementitious patching or leveling compound.

The final responsibility lies with the installer for approving the condition of the subfloor and its impact on the final look of this product.

### CARE AND MAINTENANCE

Preventative Maintenance calls for clean protective mats in front of any doors leading to the outside. This helps limit the amount of sand and grit from getting on to your vinyl floors. Gritty sand is any floor coverings worst enemy. Install proper floor protectors of furniture legs used on vinyl flooring. Protectors will allow chairs to move easily over the floor without scuffing or scratching. Clean the protectors on a regular basis to remove any grit that may have become embedded. Do not wax the bottom of furniture legs. To keep you floor looking it's best, dust mop or vacuum your floor frequently. Do not use household dust treatment chemical of any kind as this may cause the floor to become slick or dull the finish. Simply sweep the floor as needed. Do not pour pails of water on your floor to clean or use excessive water. This can damage your subfloor. Do not allow pets with unclipped nails to walk on the vinyl floor. It could cause severe scratching to the surface.

Regular Maintenance calls for food spills to be cleaned up as quickly as possible. Avoid acidic or abrasive all-purpose cleaners, powdered cleaners, oil soaps, dish washing detergents, and dusting products. Shoe marks and scuffs can be removed by spot cleaning with a non-abrasive all purpose

# **INSTALLATION INSTRUCTIONS**

## **For 5G FOLD DOWN Laminate Plank (without pad) Flooring**

cleaner and a non-abrasive scrubbing pad. Regular household dirt can be cleaned by damp cleaning with warm soapy water. Always sweep and vacuum your laminate floor before cleaning. Do not wax the surface of this product.

If accidental deep scratches occur then it might be necessary to replace individual planks or tiles. Always retain some extra product for this instance. If the damaged plank is along the perimeter of the room, the easiest technique is to just disconnect the planks until the damaged plank is removed. If it is impractical to disconnect and reassemble the flooring the following procedure should be used.

- Using a circular saw and or a multi-tool saw, cut out and remove the center of the damaged piece, leaving approximately a 1” strip attached to the surrounding material.
- Carefully cut back from the corners of the plank or tile to the inside edge.
- Remove the edges by wiggling the cut plank out from the tongue and groove of the surrounding pieces.
- Prepare the replacement plank by removing the leading edge of the tongue profile on the long side and the end of the plank being careful not to damage the decorative surface. Also remove the bottom of the groove on the short end side by cutting on an angle. Once the plank is prepared install the groove into the tongue to test the fit.
- Position the replacement piece by engaging the groove into the tongue of the adjoining material. Hinge the prepared replacement plank into position.
- Slightly lift the prepared side of the plank and apply a thin application of adhesive (cyanoacrylate adhesive) onto the three exposed seams and carefully position the plank into place, wipe any excess from the surface.
- Use a hand roller to assist in aligning the edges into position.
- Weight down the replaced plank for at least 15 minutes until the sealer secures the material.

### **CAUTION AND MISCELLANEOUS**

**THE LIST BELOW HIGHLIGHTS (BUT IS NOT LIMITED TO) SOME WARRANTY EXCLUSIONS. OBTAIN A COMPLETE LIST AND COPY OF THE PRODUCT WARRANTY FROM YOUR RETAILER OR FROM WHOM YOU PURCHASED THE FLOORING.**

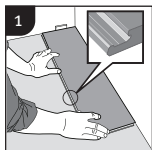
- Reading and following the installation instructions, including site and subfloor preparation and qualification.
- The warranty is non-transferable and only applies to the original end consumer.
- Installing material with anything not visually acceptable including finish sheen, color, surface, etc. Anything installed is considered visibly acceptable by the end user and installer
- Soaking in water from above or below. Steam mopping is not acceptable. Excessive use of water to clean the floor. Failure to clean spills
- Wet subfloor.
- Relative humidity at site below 35% or above 65%.
- Proper expansion space is required. For larger installation the required expansion space will need to be increased.
- This flooring is for indoor use only.
- Failure to protect the floors from sand/grit, pet nails and urine, high heels, caster wheel (including some wheelchairs), chair/furniture w/o protectors, lack of mats at entry ways, excessive foot traffic, vacuums with beater bars, household chemicals, abrasive cleaners, steam cleaners, excessive sunlight, excessive heat, etc.
- Also, one should know most finish warranties don't consider a change in sheen/gloss levels to be a defect – only peeling or complete wear through is.
- Heavy Furniture should be equipped with suitable non-staining, wide-bearing protectors. Non-staining felt protectors for table and chair legs to help prevent scratching.
- Damage to the click joint from heavy loads are damage during installation are not covered.
- Gaps that form from lack of proper expansion, not engaging the locking system correctly or over-working the material and damaging the locking system.
- Sounds or squeaks in the floor do not indicate a floor is failing. Floating floors by their nature move which can create some noises. Some noises can be expected and is not covered.
- Close curtains or blinds where extreme sunlight hits the floor. A combination of heat and sunlight can cause fading, discoloration and growing of the floor. Avoid exposure to direct sunlight for prolonged periods. During peak sunlight hours, the use of blinds or draped is recommended.



## Important information

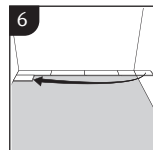
- The flooring must be acclimated a minimum of 24 to 48 hours prior to installation in the room where the installation will take place.
- In larger rooms the flooring must be installed in smaller sections with expansion joints.
- The distance to walls and other permanent pieces of construction elements (such as pillars and kitchen islands) should be approximately 1,5 mm per meter of the length and width of the floor (width 10 m = 15 mm expansion gap).
- Never install very heavy pieces of furniture such as kitchen islands/cabinets on top of the flooring.
- The indoor climate should have a temperature between 15-23 °C and relative air humidity between 30-60%.
- Always follow the floor manufacturers requirements and specifications regarding subfloor preparation.

## General installation instructions



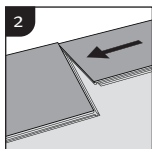
### First row, first plank

Start in a left corner with the tongue side against the wall and work to the right.  
Press down a wedge to the left to create a joint of at least 8-10 mm.



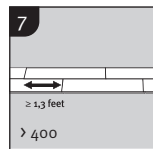
### Second row, first plank.

Start with the rest of the cut plank from the first row.

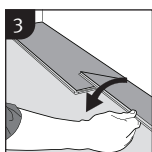


### First row, second plank

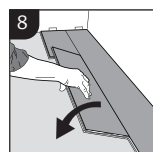
Place the plank gently and tight to the short end of the first one.



Staggered joint distance i.e. minimum distance between short ends of plank in parallel rows shall not be less than the given length.

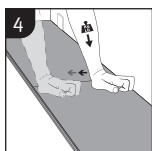


Fold the plank down in a single movement. Make sure the plank are tight against each other.  
**Note!** You should here a *CLICK* sound.

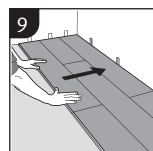


### Second row, second plank.

Place the plank gently and tight to the short end of the previous plank and fold it down in a single action movement. Make sure the planks are tight against each other both during and after this step.

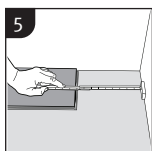


Afterwards press slightly along the short end just installed.

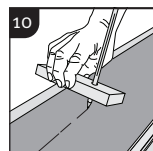


### After 2-3 rows.

Adjust the distance to the front wall by placing wedges. The joint should be at least 8-10 mm.

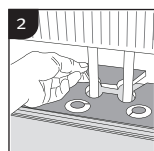
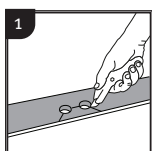


At the end of the first row, put a wedge to the wall and measure the length of the last plank to fit.

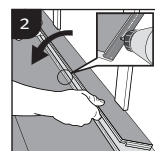
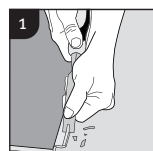


*The first and last row may need to be adjusted at an uneven wall. Copy the wall line to the first or last plank row with the shown tool, disassemble planks, adjust and reinstall.*

## Installation around radiator/heating pipes

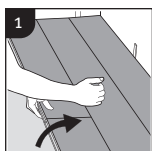


Drill holes two times larger than the diameter of the pipes. Remove a piece of the panel with a utility knife. Put the panel on one side of the pipes and the removed piece on the other side.

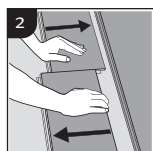


Remove the vertical locking element/hook of the plank with a chisel, put applicable glue on the locking element and push the plank horizontally together. Place wedges between last glued plank and the wall.

## Dismantling panels



Separate the whole row by carefully lifting up and release the whole row. Fold up the row and release the whole long side.



Disassemble the panels by sliding the short ends horizontally.  
**Never fold up a panel, as this damage the profile.**

# INSTALLATION INSTRUCTIONS

## For 5G FOLD DOWN Laminate Plank (without pad) Flooring

### INFORMACIÓN GENERAL

OBTenga UNA COPIA DE LA GARANTÍA DEL PRODUCTO Y OTROS DOCUMENTOS DEL SITIO WEB DEL PRODUCTO, SU MINORISTA O A QUIÉN COMPRÓ EL PISO.

A continuación se presentan las pautas para instalar pisos de baldosas de vinilo de lujo de núcleo rígido. Siga estas instrucciones cuidadosamente para asegurar una instalación exitosa de este producto.

VERIFIQUE LOS NÚMEROS DE EJECUCIÓN en las etiquetas de cartón e inspeccione a fondo todo el material. Los pisos instalados que se encuentren defectuosos no estarán cubiertos por la garantía ni por los costos de mano de obra asociados con la eliminación y reinstalación.

Todas las pruebas de humedad y temperatura deben realizarse y registrarse antes de la instalación con resultados que no excedan las especificaciones del fabricante del adhesivo.

Este producto debe almacenarse en el sitio de trabajo libre de todos los elementos externos. Este producto debe aclimatarse a la temperatura acondicionada en el interior y debe mantenerse a 65 - 70 grados F antes, durante y después de la instalación durante al menos 48 horas. El sitio de trabajo debe limpiarse y prepararse antes de comenzar la instalación. Todo el trabajo de parche y preparación del subsuelo debe hacerse y dejarse secar antes de comenzar la instalación.

El subsuelo debe ser PLANO, SEGURO y SECO. Para concreto usa 6mil polyfilm. Los subsuelos con alta humedad crearán presión en las costuras, lo que resultará en ventosas. Todos los subsuelos deben ser planos a menos de 3/16" en 10'.

Revise los envases de cartón y deje una o dos etiquetas de caja con el usuario final. Si es un lote o número de lote diferente, para minimizar la variación de la sombra mezcle el producto de varias cajas. Si el producto se ve incorrecto, detenga la instalación inmediatamente y llame a su distribuidor local.

NO: No instale este producto sobre adhesivo residual tipo asfalto (recortado). Cubra con madera contrachapada subyacente para evitar el sangrado.

NO: No instale el producto con defecto visible. Este producto se fabrica con altos estándares de inspección de calidad, pero las cajas pueden tener productos defectuosos ocasionales contenidos en su interior. Si nota un defecto excesivo, detenga la instalación inmediatamente y llame a su minorista local. El fabricante no es responsable del material visualmente defectuoso instalado.

### REQUISITOS DEL SUBSUELO PRE-INSTALLATION

La preparación adecuada del subsuelo y la instalación adecuada de la capa inferior son esenciales para un trabajo sin problemas. Las superficies desiguales o ásperas del subsuelo se mostrarán a través (o telégrafo) a la superficie de este producto, lo que resultará en una superficie antiestética y puede hacer que los puntos altos sean más susceptibles al desgaste excesivo. Corrija las imperfecciones del subsuelo antes de comenzar a instalar este producto. Todos los subsuelos deben ser planos a menos de 3/16" en 10'.

CONTRAPISOS DE MADERA - Los subsuelos de madera deben ser rígidos y suspendidos al menos 18" sobre el suelo con ventilación cruzada adecuada. El espacio de arrastre del suelo debe estar cubierto con una barrera de vapor adecuada. No instale este producto sobre un subsuelo de madera que esté directamente encima de un sustrato de hormigón o un sistema durmiente. Los subsuelos de madera deben cubrirse con un panel nominal de capa inferior mínimo de 1/4 "o más pesado para garantizar una instalación exitosa.

Si un subsuelo de madera existente está dañado o no es de grado inferior, se debe colocar uno antes de comenzar la instalación de este producto. La capa inferior aprobada debe proporcionar una superficie lisa y uniforme para este producto.

Los paneles de revestimiento de madera deben ser dimensionalmente estables. Los paneles de revestimiento de madera deben ser lisos y completamente lijados para que el grano o texturizado no se muestre a través. Los paneles de revestimiento de madera deben ser resistentes tanto a la indentación estática como a la de impacto. Los paneles de revestimiento de madera deben estar libres de cualquier componente de la superficie que pueda causar manchas, como rellenos de plástico, tintas de marcado, selladores, etc. Los paneles de madera deben tener densidad, porosidad y grosor uniformes. Los paneles subyacentes de madera deben tener una garantía por escrito de idoneidad y rendimiento del fabricante del panel o tener un historial de rendimiento comprobado.

Los paneles de la capa inferior deben instalarse con el grano de la cara corriendo a través de las viguetas. Los paneles deben estar ligeramente chocados entre sí, no apretados a la fuerza. Las uniones finales de los paneles deben estar desplazadas al menos 16". Inicie la instalación en una esquina y trabaje en diagonal a través del piso. Use solo sujetadores que no se manchen. No use acero común, recubierto de cemento o algunos clavos que estén recubiertos de resina / colofonia. No se recomienda pegar y atornillar los paneles subyacentes, ya que se sabe que algunos adhesivos a base de solventes manchan los revestimientos de pisos de vinilo. Los sujetadores deben estar escalonados y no más de 4 "de distancia alrededor del perímetro y no más de 3/8" de los bordes (6" de distancia en el centro del panel). Los sujetadores deben colocarse al ras o ligeramente por debajo de la superficie de la capa inferior. Cualquier desnivel debe ser lijado a nivel. Los huecos, las hendiduras del martillo y todas las demás irregularidades de la superficie deben parchearse con un compuesto de revestimiento a base de cemento Portland no encogible y resistente al agua. No use parches a base de yeso y compuestos niveladores.

SUBSUELOS DE CONCRETO – Para concreto usa 6mil polyfilm. Los subsuelos de concreto deben estar secos, lisos y libres de polvo, suciedad, solvente, pintura, cera, grasa, aceite, compuestos de sellado de asfalto y otros materiales extraños. La superficie debe ser dura y densa y libre de polvo de descamación. Se debe dejar secar las nuevas losas de hormigón y completamente antes de comenzar la instalación de este producto, que tardan al menos 6 semanas. Los agentes de curado, endurecedores de superficies y otros aditivos pueden causar fallas en la unión adhesiva en el caso de que se utilicen adhesivos. Todos los subsuelos de concreto deben verificarse para detectar humedad y alcalinidad antes de instalar este producto. No instale sobre ningún subsuelo con emisiones de humedad superiores a 5 libras por 1000 pies cuadrados por 24 horas por una prueba de cloruro de calcio, o 85% HR por ASTM 2170. No somos responsables del rizado o moho causado por las condiciones del sitio. Al igual que en los sistemas de subsuelo de madera, todos los agujeros, ranuras, juntas de expansión y otras depresiones deben llenarse con un compuesto de látex y toallas lisas y emplumadas incluso con la superficie circundante.

REVESTIMIENTO DE PISO RESISTENTE EXISTENTE – ADVERTENCIA: No lije, raspe en seco, granalle o pulveriza mecánicamente el piso resistente existente, el respaldo o el fieltro de revestimiento. Estos productos pueden contener fibras de asbesto que no son fácilmente identificables. El uso de los procedimientos no recomendados anteriores en materiales que contienen asbesto puede crear polvo de asbesto. La inhalación de polvo de asbesto puede causar cáncer u otros daños corporales graves. El desnivel de las baldosas cerámicas debe suavizarse aplicando una superposición, como un parche cementicio o un compuesto de nivelación.

La responsabilidad final recae en el instalador para aprobar el estado del subsuelo y su impacto en el aspecto final de este producto.

### CUIDADO Y MANTENIMIENTO

# INSTALLATION INSTRUCTIONS

## For 5G FOLD DOWN Laminate Plank (without pad) Flooring

El mantenimiento preventivo requiere alfombras protectoras limpias frente a cualquier puerta que conduzca al exterior. Esto ayuda a limitar la cantidad de arena y arena que llega a sus pisos de vinilo. La arena arenosa es cualquier revestimiento de piso el peor enemigo. Instale protectores de piso adecuados de las patas de los muebles utilizados en los pisos de vinilo. Los protectores permitirán que las sillas se muevan fácilmente sobre el suelo sin rasguños ni arañazos. Limpie los protectores regularmente para eliminar cualquier grano que pueda haberse incrustado. No encerar la parte inferior de las patas de los muebles. Para mantener su aspecto de piso, lo mejor es limpiar el polvo o aspirar su piso con frecuencia. No use productos químicos para el tratamiento de polvo doméstico de ningún tipo, ya que esto puede hacer que el piso se vuelva resbaladizo o opaco el acabado. Simplemente barre el piso según sea necesario. No vierta cubos de agua en su piso para limpiar o usar agua en exceso. Esto puede dañar su subsuelo. No permita que las mascotas con uñas sin recortar caminen sobre el piso de vinilo. Podría causar rasguños severos en la superficie.

El mantenimiento regular requiere que los derrames de alimentos se limpien lo más rápido posible. Evite los limpiadores de uso múltiple ácidos o abrasivos, los limpiadores en polvo, los jabones de aceite, los detergentes para lavar platos y los productos para quitar el polvo. Las marcas y rasguños de los zapatos se pueden eliminar mediante la limpieza de manchas con un limpiador de uso múltiple no abrasivo y una almohadilla de fregado no abrasiva. La suciedad doméstica regular se puede limpiar con una limpieza húmeda con agua tibia y jabón. Siempre filtre y aspire su piso de vinilo antes de limpiar. No encerar la superficie de este producto.

Si se producen arañazos profundos accidentales, entonces podría ser necesario reemplazar tablonos o baldosas individuales. Siempre conserve algún producto adicional para esta instancia. Si el tablón dañado está a lo largo del perímetro de la habitación, la técnica más fácil es simplemente desconectar los tablonos hasta que se retire el tablón dañado.

Si no es práctico desconectar y volver a montar el piso, se debe utilizar el siguiente procedimiento.

- Usando una sierra circular y/o una sierra multiherramienta, corte y retire el centro de la pieza dañada, dejando aproximadamente una tira de 1" unida al material circundante.
- Recorte cuidadosamente desde las esquinas de la tabla o baldosa hasta el borde interior.
- Retire los bordes moviendo la tabla cortada de la lengüeta y la ranura de las piezas circundantes.
- Prepare el tablón de reemplazo retirando el borde delantero del perfil de la lengüeta en el lado largo y el extremo del tablón teniendo cuidado de no dañar la superficie decorativa. También retire la parte inferior de la ranura en el lado del extremo corto cortando en ángulo. Una vez que la tabla esté preparada, instale la ranura en la lengüeta para probar el ajuste.
- Coloque la pieza de reemplazo enganchando la ranura en la lengüeta del material contiguo. Coloque la tabla de reemplazo preparada en su posición.
- Levante ligeramente el lado preparado de la tabla y aplique una aplicación delgada de sellador de costura (adhesivo de cianoacrilato) sobre las tres costuras expuestas y coloque cuidadosamente la tabla en su lugar, limpie cualquier exceso de la superficie.
- Use un rodillo de mano para ayudar a alinear los bordes en su posición.
- Pesa la tabla reemplazada durante al menos 15 minutos hasta que el sellador asegure el material.

### PRECAUCIÓN Y MISCELÁNEA

LA LISTA A CONTINUACIÓN DESTACA (PERO NO SE LIMITA A) ALGUNAS EXCLUSIONES DE GARANTÍA. OBTenga UNA LISTA COMPLETA Y UNA COPIA DE LA GARANTÍA DEL PRODUCTO DE SU DISTRIBUIDOR O DE QUIEN COMPRÓ EL PISO.

- Leer y seguir las instrucciones de instalación, incluida la preparación y calificación del sitio y el contrapiso.
- La garantía es intransferible y sólo aplica al consumidor final original.
- Instalar material con cualquier elemento que no sea visualmente aceptable, incluido el brillo del acabado, el color, la superficie, etc. Cualquier elemento instalado se considera visiblemente aceptable por el usuario final y el instalador.
- Remojar en agua desde arriba o desde abajo. No es aceptable trapear con vapor. Uso excesivo de agua para limpiar el piso. No limpiar los derrames
- Subsuelo mojado.
- Humedad relativa en el sitio inferior al 35% o superior al 65%.
- Se requiere espacio de expansión adecuado. Para instalaciones más grandes será necesario aumentar el espacio de expansión requerido.
- Este piso es solo para uso en interiores.
- No proteger los pisos de arena/arena, uñas y orina de mascotas, tacones altos, ruedas giratorias (incluidas algunas sillas de ruedas), sillas/muebles sin protectores, falta de tapetes en las entradas, tránsito peatonal excesivo, aspiradoras con barras batidoras, productos químicos domésticos, limpiadores abrasivos, limpiadores a vapor, luz solar excesiva, calor excesivo, etc.
- Además, uno debe saber que la mayoría de las garantías de acabado no consideran un cambio en los niveles de brillo/brillo como un defecto; solo lo son el pelado o el desgaste completo.
- Los muebles pesados deben estar equipados con protectores adecuados que no manchen y que tengan un soporte ancho. Protectores de fieltro que no manchan para patas de mesas y sillas para ayudar a evitar rayones.
- Los daños a la junta clic causados por cargas pesadas o daños durante la instalación no están cubiertos.
- Huecos que se forman por falta de expansión adecuada, no enganchar correctamente el sistema de bloqueo o trabajar demasiado el material y dañar el sistema de bloqueo.
- Los sonidos o chirridos en el piso no indican que el piso esté fallando. Los suelos flotantes por su naturaleza se mueven, lo que puede generar algunos ruidos. Se pueden esperar algunos ruidos y no está cubierto.
- Cierre las cortinas o persianas donde la luz solar intensa llegue al suelo. Una combinación de calor y luz solar puede causar decoloración, decoloración y crecimiento del piso. Evite la exposición a la luz solar directa durante períodos prolongados. Durante las horas de mayor insolación se recomienda el uso de persianas o drapeados.